

COMUNE DI SAN FERDINANDO
Città Metropolitana di Reggio Calabria

PSC SAN FERDINANDO
LEGGE URBANISTICA REGIONALE N. 19/2002 e ss.mm.ii.

Il Sindaco
Ing. Ferdinando Laruffa

Il Sindaco
Prof. Andrea Tripodi

QUADRO CONOSCITIVO
QSEC - QUADRO STRUTTURALE ECONOMICO E CAPITALE SOCIALE

Elaborato
QSD - Distribuzione demografica e dati inerenti dinamica demografica

Gruppo di lavoro:
Progettista:
Arch. Angelo Chiaro

Collaboratori:
Arch. Tatiana Fondacaro
Pianificatore terr. Fabiana Nasso

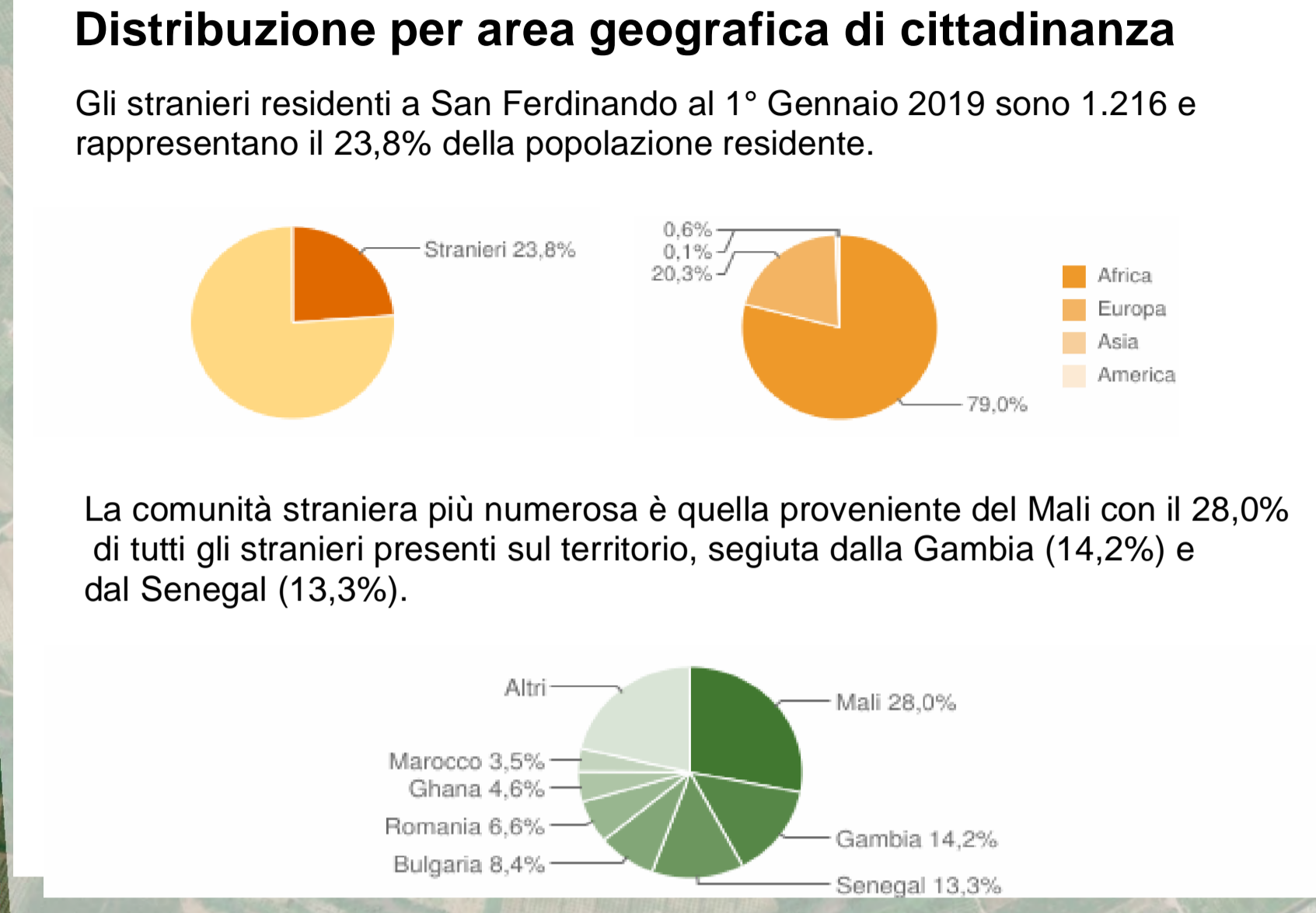
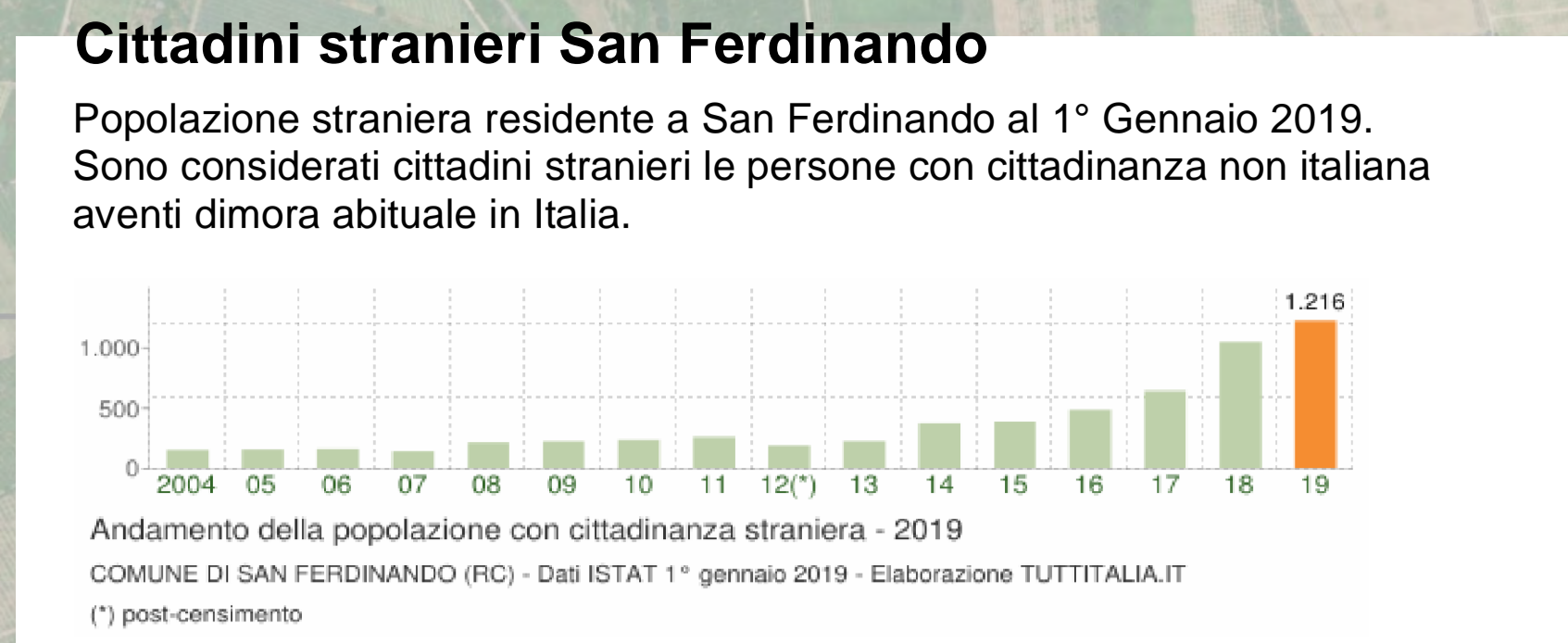
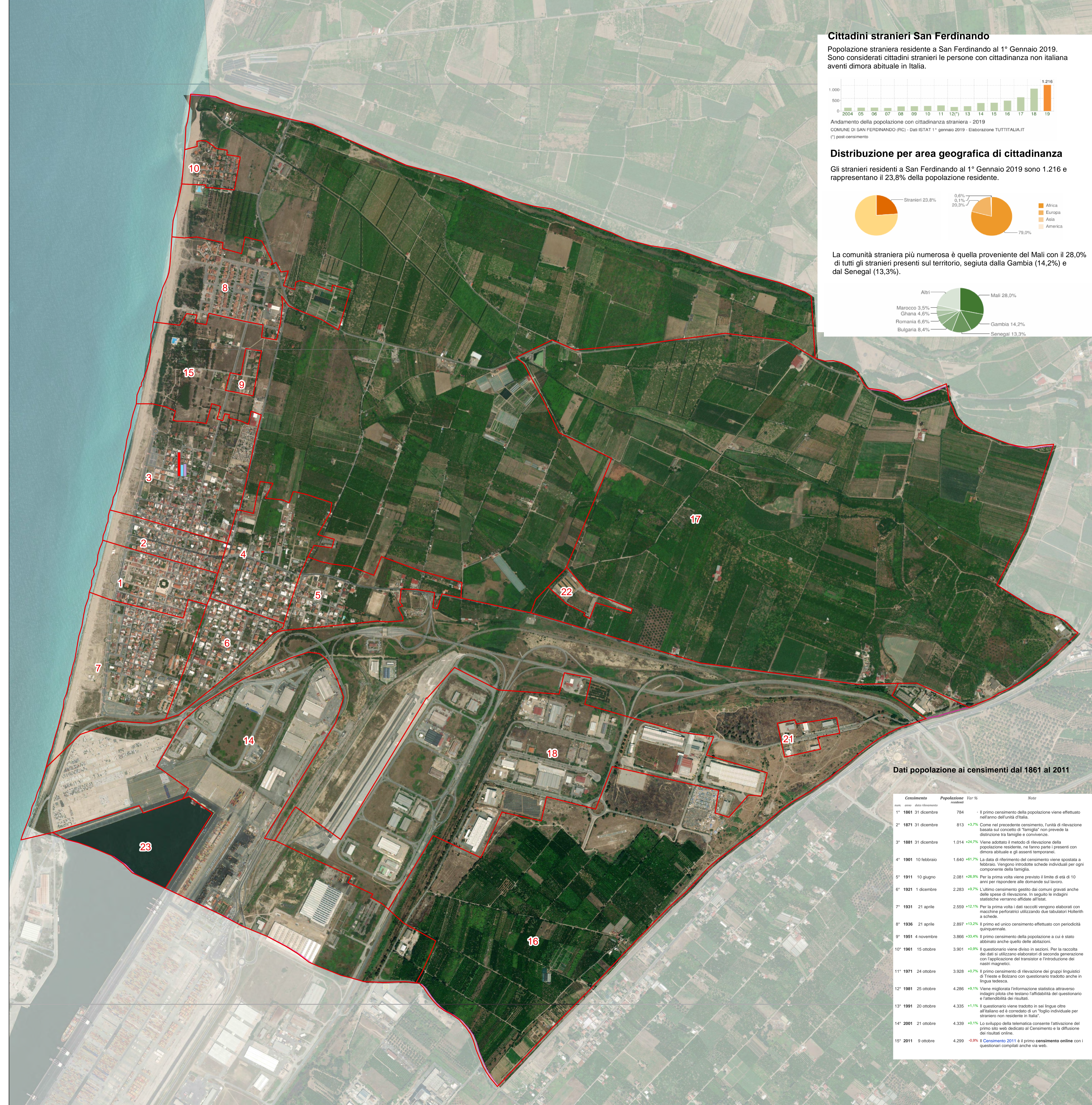
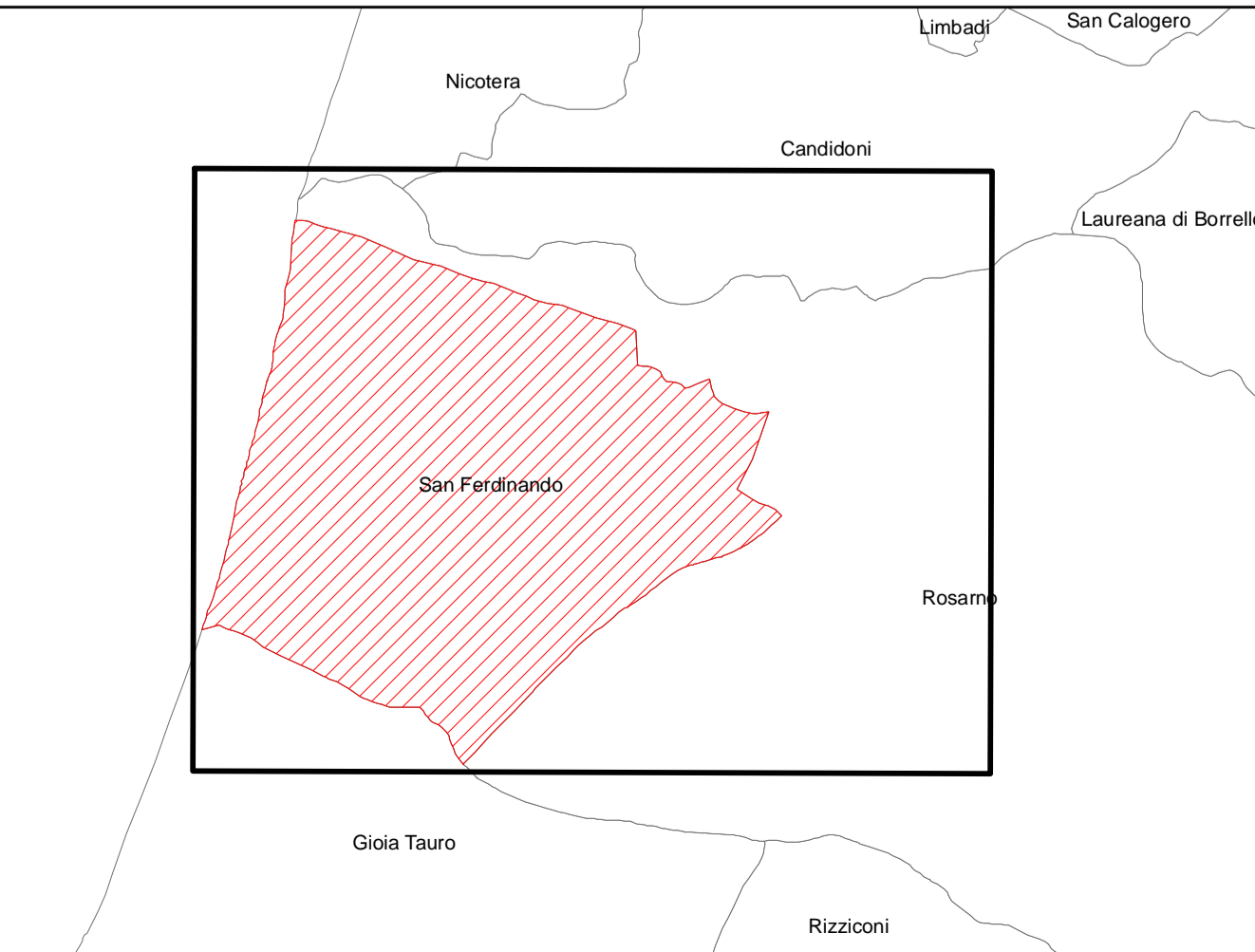
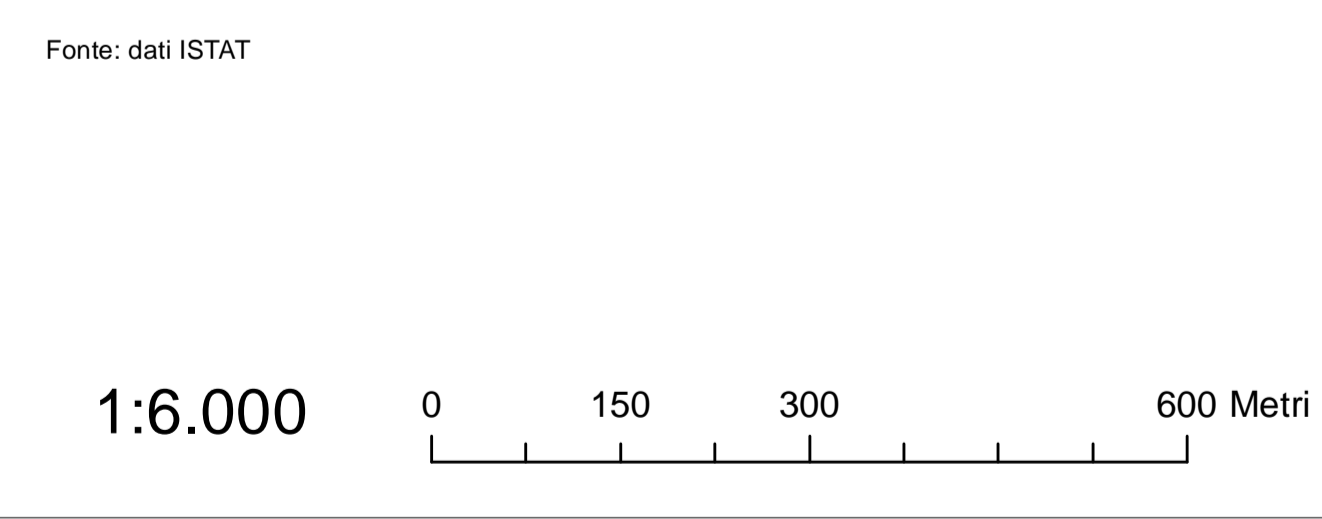
Legenda

San Ferdinando dati censimento 2011 (dati ISTAT)

4299 Tot

- Popolazione residente - Totale 4.299
- Popolazione residente - Maschi 2.084
- Popolazione residente - Femmine 2.215
- Stranieri apolidi residenti in Italia - Totale 180

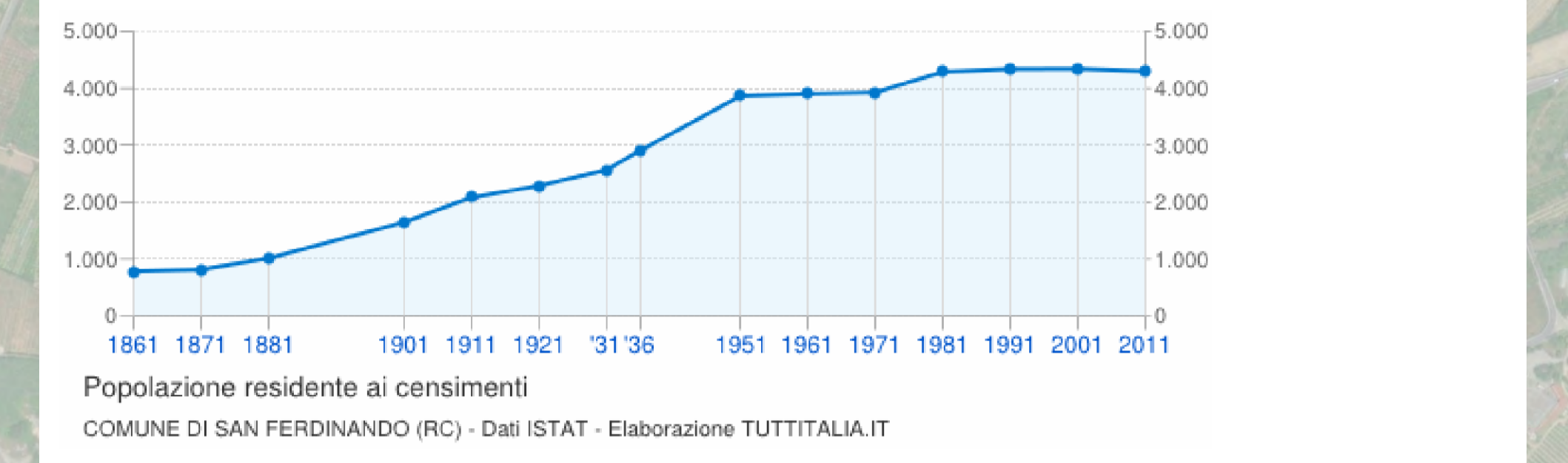
Comune San Ferdinando



DATI DEMOGRAFICI COMUNALI - ISTAT 2011

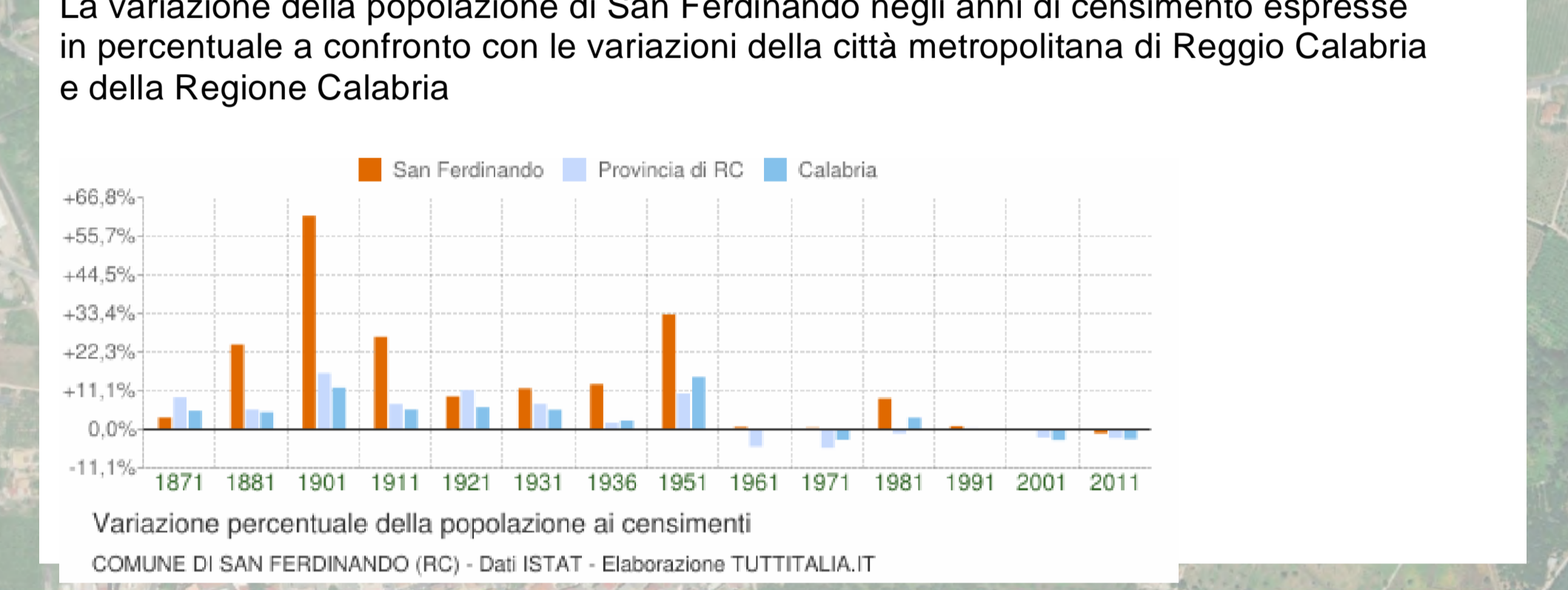
Censimenti popolazione San Ferdinando 1861-2011

Andamento demografico storico dei censimenti della popolazione di San Ferdinando dal 1861 al 2011. Variazioni percentuali della popolazione, grafici e statistiche su dati ISTAT. Il comune ha avuto in passato delle variazioni territoriali. I dati storici sono stati elaborati per renderli omogenei e confrontabili con la popolazione residente nei nuovi confini.



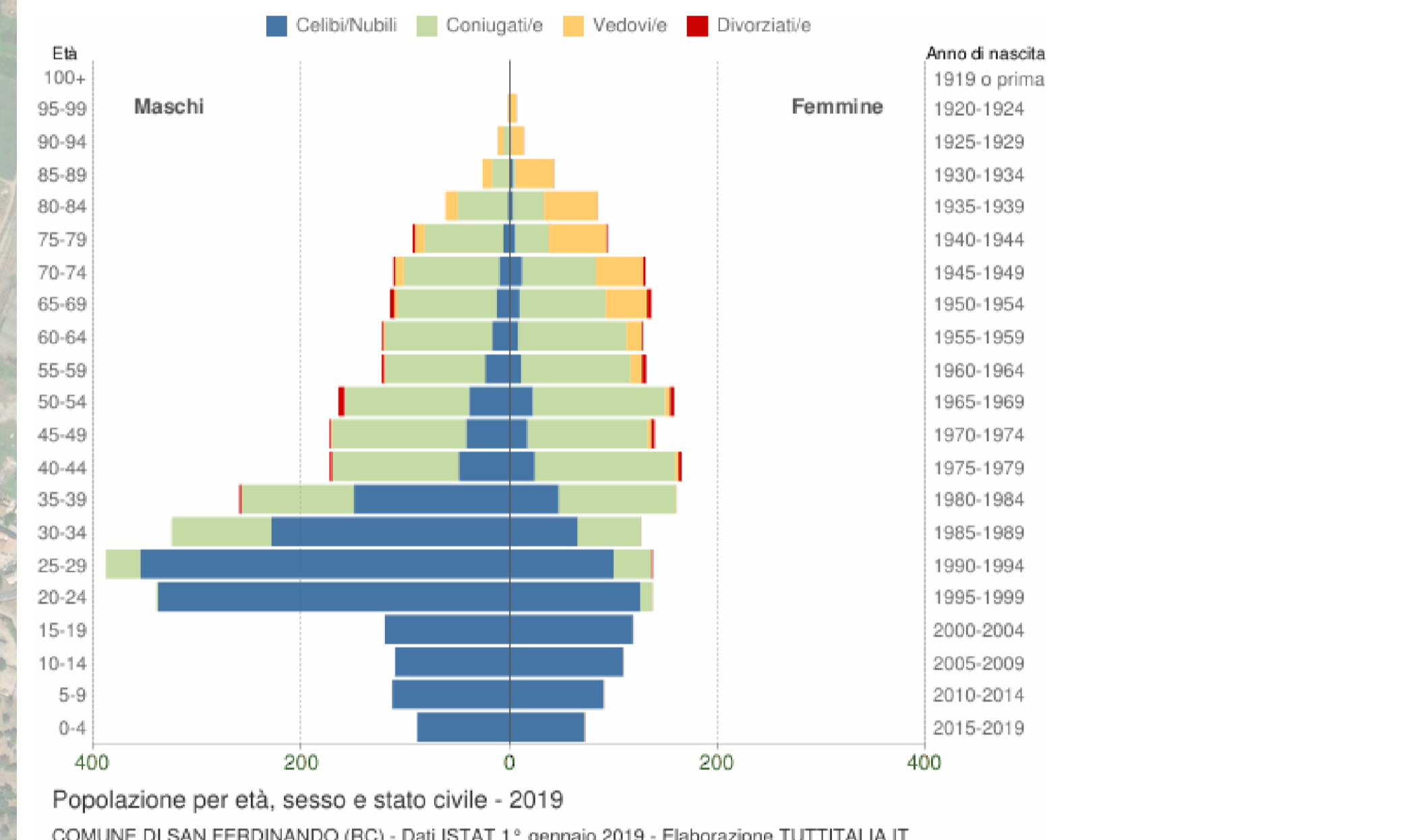
I censimenti della popolazione italiana hanno avuto cadenza decennale a partire dal 1861 ad oggi, con eccezione del censimento del 1936 che si tenne dopo solo cinque anni per regio decreto n. 1503/1930. Inoltre, non furono effettuati i censimenti del 1891 e del 1941 per difficoltà finanziarie il primo e per cause belliche il secondo.

Variazione percentuale popolazione ai censimenti dal 1861 al 2011



Popolazione per età, sesso e stato civile 2019

Il grafico in basso, detto Piramide dell'età, rappresenta la distribuzione della popolazione residente a San Ferdinando per età, sesso e stato civile al 1° gennaio 2019. La popolazione è riportata per classi quinquennali di età sull'asse Y, mentre sull'asse X sono riportati due grafici a barre a specchio con i maschi (a sinistra) e le femmine (a destra). I diversi colori evidenziano la distribuzione della popolazione per stato civile: celibi e nubili, coniugati, vedovi e divorziati.



In generale, la forma di questo tipo di grafico dipende dall'andamento demografico di una popolazione, con variazioni visibili in periodi di forte crescita demografica o di cali delle nascite per guerre o altri eventi.

In Italia ha avuto la forma simile ad una piramide fino agli anni '60, cioè fino agli anni del boom demografico.

Dati popolazione ai censimenti dal 1861 al 2011

Ann. anno data rilevamento	Censimento	Popolazione residente	Var %	Note
1° 1861 31 dicembre		784		Il primo censimento della popolazione viene effettuato nell'anno dell'unità d'Italia.
2° 1871 31 dicembre		813	+3,7%	Come nel precedente censimento, l'unità di rilevazione basata sul concetto di "famiglia" non prevede la distinzione tra famiglie e convivenze.
3° 1881 31 dicembre		1.014	+24,7%	Viene adottato il metodo di rilevazione della popolazione residente, ne fanno parte i presenti con dimora abituale e gli assenti temporanei.
4° 1901 10 febbraio		1.640	+61,7%	La data di riferimento del censimento viene spostata a febbraio. Vengono introdotte schede individuali per ogni componente della famiglia.
5° 1911 10 giugno		2.081	+26,8%	Per la prima volta viene previsto il limite di età di 10 anni per rispondere alle domande sul lavoro.
6° 1921 1 dicembre		2.283	+9,7%	L'ultimo censimento gestito dai comuni gravi anche nelle forme di rilevazione. In seguito le indagini statistiche verranno affidate all'ISTAT.
7° 1931 21 aprile		2.559	+12,1%	Per la prima volta i dati raccolti vengono elaborati con macchine perforatrici utilizzando due tabulatori Hollerith di schede.
8° 1936 21 aprile		2.827	+10,5%	Il primo ed unico censimento effettuato con periodicità quinquennale.
9° 1951 4 novembre		3.866	+34,3%	Il primo censimento della popolazione a cui è stato abbinato anche quello delle abitazioni.
10° 1961 15 ottobre		3.901	+0,9%	Il questionario viene diviso in sezioni. Per la raccolta dei dati si utilizzano elaboratori di seconda generazione con l'applicazione dei trasistati e l'introduzione di nastri magnetici.
11° 1971 24 ottobre		3.928	+0,7%	Il primo censimento di rilevazione dei gruppi linguistici di Trieste e Bolzano con questionario tradotto anche in lingua tedesca.
12° 1981 25 ottobre		4.286	+9,1%	Viene migliorata l'informazione statistica attraverso indagini pilota che testano l'attendibilità del questionario e l'attendibilità dei risultati.
13° 1991 20 ottobre		4.335	+1,1%	Il questionario viene tradotto in sei lingue oltre all'italiano ed è corredato di un "foglio individuale per stranieri non residenti in Italia".
14° 2001 21 ottobre		4.339	+0,1%	Lo sviluppo della telematica consente l'attivazione del primo sito web dedicato al Censimento e la diffusione dei risultati online.
15° 2011 9 ottobre		4.299	-0,9%	Il Censimento 2011 è il primo censimento online con i questionari compilati anche via web.

Popolazione per classi d'età scolastica 2017

Distribuzione della popolazione di San Ferdinando per classi di età da 0 a 18 anni al 1° gennaio 2017. Elaborazioni su Dati ISTAT. Il grafico in basso riporta la potenziale utenza per l'anno scolastico 2017/2018 le scuole di San Ferdinando, evidenziando con colori diversi i differenti cicli scolastici (asilo nido, scuola dell'infanzia, scuola primaria, scuola secondaria di I e II grado) e gli individui con cittadinanza straniera.

